

Édition 2025 - 2026



# GUIDE des acteurs de la lutte contre les discriminations

—  
Annuaire local d'information,  
d'accompagnement et d'engagement



Nancy,



**“L’INJUSTICE,  
OÙ QU’ELLE SOIT,  
EST UNE MENACE  
POUR LA JUSTICE  
PARTOUT.”**

– Martin Luther King

# ÉDITO

**Les discriminations blessent. Elles abîment des parcours, enferment des talents et brisent des rêves. Chaque discrimination tolérée est une injustice de trop. Chaque silence face à l'exclusion creuse un peu plus le fossé de l'inégalité. À chaque atteinte impunie, c'est notre idée même de société qui vacille.**

## **Nous n'avons plus le temps d'attendre !**

Notre devoir en tant qu'institution publique est clair : **nommer, écouter, protéger, agir**. C'est le sens de la démarche que nous avons engagée avec le **Plan territorial de prévention et de lutte contre les discriminations**, réunissant les acteurs du territoire. La première pierre posée, le premier besoin identifié par tous, a été cet annuaire. Je veux remercier chaque partenaire associatif ou institutionnel pour cette démarche mais aussi pour leurs actions au quotidien. C'est un combat que nous ne remporterons que collectivement.

## **Cet annuaire est bien plus qu'un répertoire : c'est un engagement.**

Un engagement pour orienter, accompagner, soutenir chaque personne confrontée à l'exclusion. Un engagement pour donner aux acteurs de terrain des outils concrets, pour faire reculer l'indifférence et faire avancer la justice.

Notre plan d'action repose sur quatre piliers essentiels :

- **Accompagner** : offrir aux victimes des dispositifs clairs, accessibles et humains pour faire valoir leurs droits - cet annuaire est une des manières d'y répondre.
- **Observer** : recueillir, analyser, objectiver les situations de discrimination sur notre territoire. C'est pour répondre à cet impératif que nous souhaitons créer l'Observatoire des Lutttes contre les Discriminations.
- **Prévenir** : sensibiliser largement, dès le plus jeune âge, aux mécanismes discriminatoires et à leurs conséquences.
- **Transformer** : encourager et former nos institutions — en commençant par la nôtre — ainsi que nos partenaires et associations, à faire de l'inclusion une réalité quotidienne.

Chaque parole, chaque démarche, chaque action compte. Nous savons que l'engagement contre les discriminations est un travail de longue haleine, mais chaque progrès, aussi petit soit-il, nous rapproche un peu plus de l'égalité.

**Nous sommes engagés avec vous, à chaque pas.**

Sabrina Benmokhtar

— Adjointe déléguée à l'égalité, à la lutte contre les discriminations et aux droits humains



**“ZÉRO DIFFÉRENCE,  
100 POINTS  
COMMUNS”**

# SOMMAIRE



<b>À Propos</b>	<b>Page 7</b>
<b>Comprendre les discriminations</b>	<b>Page 11</b>

## **LES ASSOCIATIONS**

<b>Amitiés tsiganes</b>	Page 14
<b>Amnesty international</b>	Page 16
<b>Article 1</b>	Page 18
<b>Association de Culture Berbère 54 - ACB54</b>	Page 20
<b>Café social 54</b>	Page 22
<b>Centre d'Information sur les Droits des Femmes et des Familles (CIDFF)</b>	Page 24
<b>Citoyenneté Active Lorraine</b>	Page 26
<b>Coexister</b>	Page 28
<b>Collectif handicap 54</b>	Page 30
<b>Equinoxe</b>	Page 32
<b>Femaléas</b>	Page 34
<b>France Victimes 54</b>	Page 36
<b>GreyPRIDE</b>	Page 38
<b>Je suis féministe ! Nancy</b>	Page 40
<b>Licra Nancy</b>	Page 42
<b>Ligue des Droits de l'Homme</b>	Page 44
<b>Maison des Femmes - Nancy</b>	Page 46
<b>Réseau Éducation Sans Frontières de Meurthe et Moselle</b>	Page 48
<b>SOS Racisme Lorraine</b>	Page 50
<b>Un toit pour les migrants</b>	Page 52

## **LES INSTITUTIONS**

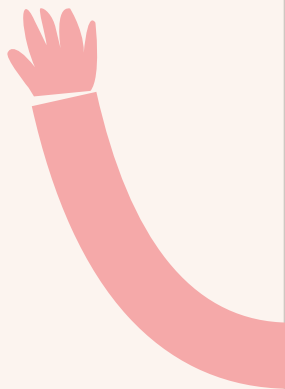
<b>Défenseurs des droits</b>	<b>Page 55</b>
<b>Ville de Nancy et Métropole du Grand Nancy</b>	<b>Page 56</b>
<b>Maison de l'emploi</b>	<b>Page 57</b>
<b>Conseil Départemental de Meurthe et Moselle</b>	<b>Page 58</b>
<b>Université de Lorraine</b>	<b>Page 59</b>



## **ILS ONT CO-CONSTRUIT CE GUIDE :**

- AMITIÉS TSIGANES
- AMNESTY INTERNATIONAL
  - ARTICLE 1
- ASSOCIATION DE CULTURE -BERBÈRE 54
  - CAFÉ SOCIAL
- CITOYENNETÉ ACTIVE LORRAINE
- COLLECTIF HANDICAP 54
- DÉFENSEUR DES DROITS
  - EQUINOXE
- JE SUIS FÉMINISTE !
- LA LIGUE DES DROITS DE L'HOMME
  - UN TOIT POUR LES MIGRANTS

*Les citations présentes dans ce guide sont issues des échanges avec ces associations lors des ateliers de travail.*





# À PROPOS DU GUIDE

**Cet annuaire est le fruit d'un travail collectif entre de nombreux acteurs locaux. Il répond à un besoin simple : mieux identifier celles et ceux qui agissent contre les discriminations et pour l'égalité à Nancy.**

Il réunit, sous forme de fiches claires et synthétiques, des informations sur les associations, les services de la Ville et de la Métropole, les délégués du Défenseur des droits, l'Université de Lorraine, le Conseil Départemental... autant de structures engagées, à différents niveaux et dans des domaines variés.

Ce répertoire n'est pas qu'une liste : c'est un outil pour s'informer, se repérer et, pourquoi pas, s'engager. Il s'adresse à toutes et tous – habitantes, habitants, bénévoles, professionnelles, professionnels – et a pour objectif de rendre visible la richesse des initiatives locales. Facilement accessible en version numérique, il a vocation à être régulièrement mis à jour. Il ne prétend pas à l'exhaustivité, mais offre une première photographie de la mobilisation sur le territoire.

Pensé comme un outil pratique, cet annuaire est évolutif et a pour objectif de favoriser les rencontres, les coopérations, et de faire progresser, ensemble, la culture de l'égalité.



Ce répertoire est le fruit de plusieurs séances de travail qui a mobilisé les acteurs du territoire en 2024. Les informations rassemblées sont déclaratives et ont été validées par les structures. Sa réalisation s'inscrit dans le cadre du plan territorial de prévention et de lutte contre les discriminations de la Ville de Nancy.



*Réalisé par la Mission DILD de la Ville de Nancy, avec l'appui de l'ORIV Grand Est – Centre de ressources politique de la ville, intégration, discriminations*





**CHAQUE ASSOCIATION  
APPORTE SA  
PIERRE À L'ÉDIFICE,  
AVEC DES APPROCHES  
COMPLÉMENTAIRES  
ET DES EXPERTISES VARIÉES.**

# ASSOCIATIONS, UN RÉSEAU ACTIF ET DIVERSIFIÉ

La lutte contre les discriminations est un combat essentiel pour garantir une société plus juste et inclusive. À Nancy, nous avons la chance de bénéficier d'un réseau d'associations particulièrement mobilisé et riche en diversité. Ces associations, animées par des bénévoles passionnés et des professionnels dévoués, œuvrent quotidiennement pour combattre les inégalités sous toutes leurs formes : raciale, de genre, de handicap et pour promouvoir l'égalité entre les femmes et les hommes.

Leur engagement se traduit par une multitude d'actions concrètes : sensibilisation du public, accompagnement des victimes de discriminations, organisation d'événements et de campagnes de communication, mais aussi formations auprès des professionnels et notamment les agents de la ville de Nancy. Chaque association apporte sa pierre à l'édifice, avec des approches complémentaires et des expertises variées. Certaines se concentrent sur l'éducation et la formation, d'autres sur le soutien juridique ou psychologique, tandis que d'autres encore mettent l'accent sur la culture et les arts comme vecteurs de changement.

Ce réseau associatif est non seulement un soutien précieux pour les personnes discriminées, mais aussi un levier de transformation sociale. En travaillant main dans la main, ces associations créent des synergies et amplifient l'impact de leurs actions. Elles sont un véritable moteur de cohésion sociale, favorisant le dialogue et la compréhension mutuelle entre les différentes composantes de notre société. Leur travail est essentiel pour construire un avenir où chacun, quelles que soient ses origines, son genre ou ses capacités, pourra s'épanouir pleinement et participer à la vie collective.

***Cet annuaire est  
une invitation à  
découvrir  
ces associations  
locales, à les  
soutenir et à  
s'engager  
à leurs côtés.***

## Les 26 critères de discrimination interdits par la loi



Âge



Perte  
d'autonomie



Etat de  
santé



Handicap



Caractéristiques  
génétiques



Apparence  
physique



Grossesse



Situation de  
famille



Domiciliation  
bancaire



Vulnérabilité liée  
à la situation  
économique



Opinions  
politiques



Activités  
syndicales



Lanceur  
d'alerte



Opinions  
philosophiques



Religion



Patronyme



Lieu de  
résidence



Sexe



Identité de  
genre



Orientation  
sexuelle



Appartenance  
ou non à une  
ethnie



Appartenance  
ou non à une  
nation



Origine



Appartenance  
ou non à une  
prétendue race



Capacité à  
s'exprimer dans  
une langue  
étrangère



Moeurs

# COMPRENDRE LES DISCRIMINATIONS

## DÉFINITION LÉGALE :

Une discrimination consiste à traiter une personne de manière moins favorable en raison d'un critère interdit par la loi (origine, sexe, âge, religion, handicap...). Elle doit :

- Reposer sur un critère interdit par la loi
- Intervenir dans un domaine précis (emploi, logement, éducation, accès à un service, etc.)
- Engendrer un désavantage réel pour la personne ou le groupe concerné.



Voici les 26 critères interdits par la loi



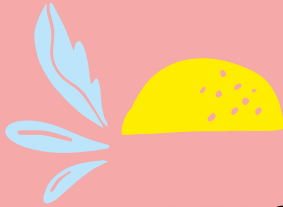
## LES DISCRIMINATIONS SE MANIFESTENT SOUS PLUSIEURS FORMES :

- **Directe** : différence de traitement fondée de façon manifeste sur un des critères prohibés (*ex : un club de foot qui refuse une inscription à une personne homosexuelle*)
- **Indirecte** : règle neutre en apparence, mais défavorable (*ex : un employeur accorde une prime uniquement aux salariés travaillant à temps plein, alors que plus de 80% des salariés de son entreprise travaillant à temps partiel sont des femmes*)
- **Systémique** : pratique collective qui désavantage durablement un groupe (*ex : affectation systématique à des tâches pénibles*), produisant des inégalités de traitement répétées, et ce, même sans intention de discriminer au départ.

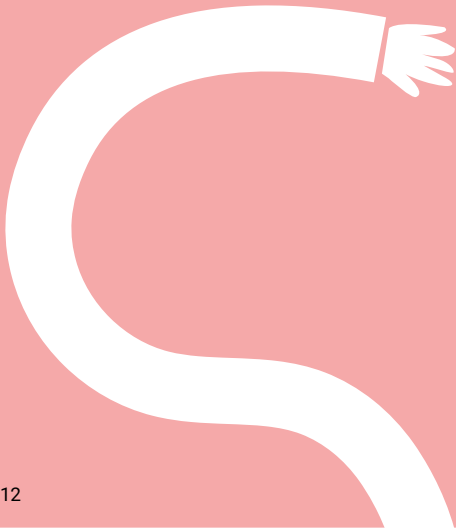
## AGIR CONTRE LES DISCRIMINATIONS :

Le champ d'actions est vaste à la fois sur le plan des domaines à investir, des publics visés et des modalités d'intervention possibles. Inscrire une action publique dans le champ de la prévention et la lutte contre les discriminations implique d'articuler trois dimensions, qui pourront s'incarner dans des modalités d'actions très diverses :

- Travailler sur les représentations, les stéréotypes, les préjugés,
- Mobiliser le droit comme un outil de reconnaissance et de lutte
- Agir sur les pratiques professionnelles et institutionnelles



**“FACE À LA  
DISCRIMINATION,  
NE SOYONS PAS  
DÉBOUSSOLÉS”**





# **LES ASSOCIATIONS**



**Créée en 1973, l'association AMITIÉS TSIGANES vient en aide aux Gens du voyage. Elle intervient aujourd'hui sur les départements de Meurthe-et-Moselle et de Moselle, principalement dans le cadre de l'action sociale et du suivi des bénéficiaires du RSA. Son intervention couvre plusieurs domaines liés à son public, notamment l'accès et le maintien aux droits, la domiciliation, l'habitat et la sédentarisation, la santé, la scolarisation ainsi que l'insertion professionnelle.**

Association

# AMITIÉS TSIGANES

[amitiestsiganes.org](http://amitiestsiganes.org)

## INFOS

### Champs d'intervention

#### Critères

- Discriminations liées à l'origine (y compris le patronyme, l'appartenance ou non appartenance réelle ou supposée à une ethnie, une nation une prétendue race) ;
- Discriminations liées à l'apparence physique ;
- Discriminations liées à la précarité économique ;
- Discriminations liées au lieu de résidence.

#### Domaine

- Emploi
- Logement
- Éducation
- Santé
- Accès aux loisirs
- Accès aux bien et aux services (y compris les services publics)

#### Modalités

- Écoute, information et orientation des personnes confrontées à des situations de discriminations
- Accompagnement juridique des personnes confrontées à des situations de discriminations
- Sensibilisation / information
- Formation

- Études / diagnostic
- Élaboration de plaidoyers pour faire évoluer les législations en lien avec la Fédération nationale des associations solidaires d'actions avec les Tsiganes et les Gens du voyage (FNASAT)

#### Qui peut prendre contact ?

- Public confronté à des situations de discriminations
- Public particulier (gens du voyage)

#### Comment prendre contact ?

- Par téléphone
- Par écrit (via un courrier postal ou par mail)
- Via le site internet
- Entretien sur rendez-vous uniquement auprès du secrétariat, 03 83 98 00 69. 1610, avenue Raymond Pinchard à Nancy
- Entretien visio
- Autre : visites à domicile sur tous les lieux de stationnement des Gens du voyage.

#### Conditions et territoire d'intervention

- Intervention gratuite
- Intervention payante : domiciliation pour le renvoi du courrier
- Sur le territoire de Nancy, du Grand Nancy et des communes avoisinantes, Département de Meurthe-et-Moselle, Région Grand-Est.

## CONTACT



15 rue Laurent Bonnevey, 54 100 Nancy  
03 83 98 00 69  
[direction@amitiestsiganes.org](mailto:direction@amitiestsiganes.org)

Personne contact au sein de la structure : **Jean ALBA – chef de service**



**Fondée en 1961, AMNESTY INTERNATIONAL œuvre à la défense des droits humains à travers le monde. Le groupe de Nancy existe depuis les années 1970 et travaille notamment à l'abolition de la peine de mort et de la torture. Il agit également pour la libération des prisonniers d'opinion et la liberté d'expression, lutte contre toutes les formes de discrimination et défend les droits économiques et sociaux.**

Association

# AMNESTY INTERNATIONAL

[nancy@amnestyfrance.fr](mailto:nancy@amnestyfrance.fr)

## INFOS

### Champs d'intervention

#### Critères

- Ensemble des critères de discriminations définis par la loi

#### Domaine

- Ensemble des domaines prévus par la loi (emploi, logement, éducation, santé, culture, sport, accès aux loisirs, accès aux biens et aux services)

### Modalités d'intervention

- Écoute, information et orientation des personnes confrontées à des situations de discriminations
- Sensibilisation / information
- Élaboration de plaidoyers pour faire évoluer les législations

### Qui peut prendre contact ?

- Tout public
- Public confronté à des situations de discriminations

### Comment ?

- Par téléphone
- Par écrit (via un courrier postal ou électronique)
- Entretien sur rendez-vous uniquement

### Conditions et territoire d'intervention

- Intervention gratuite sur le territoire de Nancy, du Grand Nancy et des communes avoisinantes

## CONTACT



9, rue Michel Ney 54000 Nancy  
06 37 64 76 76  
[nancy@amnestyfrance.fr](mailto:nancy@amnestyfrance.fr)



**L'association Article 1 accompagne les jeunes de 16 à 25 ans dans leur orientation, leur réussite scolaire et leur insertion professionnelle, avec pour objectif de promouvoir l'égalité des chances. Elle vise à offrir à chacun la possibilité de se réaliser pleinement, sans être limité par son origine, son lieu de résidence ou son genre. Pour cela, Article 1 déploie des dispositifs innovants d'accompagnement collectif et de mentorat individuel, combinant outils digitaux et ateliers en présentiel.**

Association

# ARTICLE 1

article-1.eu

## INFOS

### Champs d'intervention

#### Critères

- Discriminations liées à l'origine (y compris le patronyme, l'appartenance ou non appartenance réelle ou supposée à une ethnie, une nation une prétendue race) ;
- Discriminations liées à la précarité économique ;
- Discriminations liées au lieu de résidence ;
- Discriminations liées au genre.

#### Domaine

- Emploi
- Éducation

### Modalités d'intervention

- Écoute, information et orientation des personnes confrontées à des situations de discriminations
- Sensibilisation / information

- Élaboration de plaidoyers pour faire évoluer les législations
- L'association intervient pour prévenir les discriminations (ateliers, mentorat) et lutter contre la reproduction sociale.

### Qui peut prendre contact ?

- Public particulier : jeunes de 16 à 25 ans scolarisés (lycées et études supérieures)

### Comment ?

- Par téléphone
- Par écrit (via un courrier postal ou par mail)

### Conditions et territoire d'intervention

- Sur le territoire de la Région Grand-Est

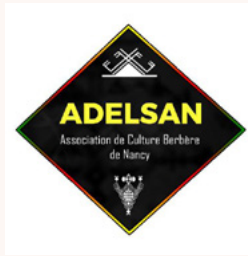
## CONTACT



06 14 99 06 12  
elisa.sarthe@article-1.eu

Personne contact au sein de la structure : **Elisa Sarthe**

SUR LES RÉSEAUX SOCIAUX :    



**Créée dans les années 1990 à Nancy par un groupe d'étudiants engagés, l'association culturelle ACB54 – ADELSAN est devenue un acteur reconnu dans la lutte contre les discriminations. Elle organise notamment des campagnes de communication, des actions de testing, des événements culturels comme le Nouvel An berbère ou un festival de cinéma, ainsi que des commémorations en hommage à des figures majeures telles que Matoub Lounès, Idir ou le Printemps berbère. L'association mène également des actions humanitaires et écologiques, des projets de médiation sociale dans les quartiers prioritaires, et développe des initiatives pour les jeunes autour des valeurs de la République, de la laïcité et de l'apprentissage des langues.**

Association

# ASSOCIATION DE CULTURE BERBÈRE 54 - ACB54

 *facebook : acb54*

## INFOS

### Champs d'intervention

#### Critères

- Discriminations liées à l'origine (y compris le patronyme, l'appartenance ou non appartenance réelle ou supposée à une ethnie, une nation une prétendue race)
- Discriminations liées à l'apparence physique
- Discriminations liées à l'âge
- Discriminations liée à la précarité économique
- Discriminations liées au lieu de résidence
- Discriminations liées aux opinions politiques

#### Domaines

- Emploi
- Logement
- Education
- Culture
- Sport

### Modalités d'intervention

- Ecoute, information et orientation des personnes confrontées à des situations de discriminations
- Sensibilisation / information

### Qui peut prendre contact ?

- Tout public

### Comment ?

- Par téléphone
- Par écrit (courrier postal ou électronique)
- Accueil du public aux horaires d'ouverture (avec prise de rendez-vous) du lundi au samedi de 9h à 12h et de 13h à 17h.

### Conditions et territoire d'intervention

- Intervention gratuite
- Sur le territoire de Nancy, du Grand Nancy et des communes avoisinantes, du département de Meurthe-et-Moselle et de la région Grand-Est.

## CONTACT



108 boulevard Lobau 54000 Nancy  
07 65 22 12 35  
Directionacb54@gmail.com

Personne contact au sein de la structure : **Saïd MOURI - directeur**

**SUR LES RÉSEAUX SOCIAUX :**  facebook (acb54)



**Créée en 2015, Café Social 54 mène des actions de solidarité avec les hommes et femmes immigrés âgés. Dans un contexte interculturel et intergénérationnel, l'association accueille ses adhérents dans ses locaux pour partager des moments conviviaux et chaleureux.**

Association

# CAFÉ SOCIAL 54

 facebook : *café social 54*

## INFOS

### Champs d'intervention

#### Critères

- Discriminations liées à l'origine (y compris le patronyme, l'appartenance ou non appartenance réelle ou supposée à une ethnie, une nation une prétendue race)
- Discriminations liées au handicap et à l'état de santé
- Discriminations liées à la religion
- Discriminations liées à la perte d'autonomie
- Discriminations liées à la précarité économique

#### Domaines

- Logement
- Santé
- Accès aux biens et aux services (y compris les services publics)

### Modalités d'intervention

- Ecoute, information et orientation des personnes confrontées à des situations de discriminations
- Sensibilisation / information

### Qui peut prendre contact ?

- Public confronté à des situations de discriminations

### Comment ?

- Par téléphone
- Accueil du public aux horaires d'ouverture (sans prise de rendez-vous) mardi et jeudi après-midi (13h/17h)
- Accueil du public aux horaires d'ouverture (avec prise de rendez-vous) du lundi au vendredi de 9h à 12h et de 13h à 17h.

### Condition et territoire d'intervention

- Interventions gratuites
- Sur le territoire de Nancy, du Grand Nancy et des communes avoisinantes.



## CONTACT



6 rue Cyfflé 54000 NANCY  
03 54 00 60 28 / 06 09 27 94 83  
cafesocial.54@gmail.com

Personne contact au sein de la structure : **M. Benchaabane – Président**  
ou **Mme Bochadiba – Médiatrice sociale**

#### SUR LES RÉSEAUX SOCIAUX :

 facebook : Café social 54 /  Instagram : Cafésocial54

The logo for CIDFF (Centre d'information sur les droits des femmes et des familles) features the acronym 'CIDFF' in a stylized font. The 'i' is orange, and the 'D' is blue with a white horizontal bar through its center. The other letters are blue.

Centre d'information  
sur les droits des femmes  
et des familles

Meurthe-et-Moselle / Nancy

**L'association loi 1901 CIDFF, créée en octobre 2005, a pour missions de favoriser l'accès aux droits du public en général, et plus particulièrement des femmes, par l'accueil, l'écoute et l'information gratuite. Elle travaille également à promouvoir l'égalité entre les femmes et les hommes, à développer des actions contre les discriminations et les violences faites aux femmes, ainsi qu'à relayer auprès du public l'action des pouvoirs publics. Enfin, elle transmet aux acteurs publics et à la Fédération nationale les problématiques exprimées par les femmes et des propositions pour faire évoluer la réflexion.**

Association

# CENTRE D'INFORMATION SUR LES DROITS DES FEMMES ET DES FAMILLES (CIDFF)

[meurtheetmoselle-nancy.cidff.info](http://meurtheetmoselle-nancy.cidff.info)

## INFOS

### Champs d'intervention

#### Critères

- Ensemble des critères de discriminations définis par la loi

#### Domaines

- Ensemble des domaines prévus par la loi (emploi, logement, éducation, santé, culture, sport, accès aux loisirs, accès aux biens et aux services)

### Modalités d'intervention

- Ecoute, information et orientation des personnes confrontées à des situations de discriminations
- Accompagnement juridique des personnes confrontées à des situations de discriminations
- Sensibilisation / information
- Formation

### Qui peut prendre contact ?

- Public confronté à des situations de discriminations
- Professionnels et partenaires

### Comment ?

- Par téléphone
- Par écrit (via courrier postal ou électronique)
- Via le site internet

### Condition et territoire d'intervention

- Interventions gratuites
- Interventions payantes
- Sur le territoire de Nancy, du Grand Nancy, des communes avoisinantes et du département de Meurthe-et-Moselle.



## CONTACT



1, Rue du Manège 54000 NANCY  
03 83 35 35 87  
[contact@cidff54.fr](mailto:contact@cidff54.fr)

Personne contact au sein de la structure : **DEREXEL Marie-Pierre - Directrice**

### SUR LES RÉSEAUX SOCIAUX :

 Facebook : [cidff.nancy.3/](https://www.facebook.com/cidff.nancy.3/) /  Instagram : [cidffnancy](https://www.instagram.com/cidffnancy)



**Déclarée en préfecture en 2015 et  
bénéficiant d'un agrément rectoral  
renouvelé en 2023, l'association  
Citoyenneté Active Lorraine œuvre pour  
développer la connaissance et la maîtrise  
des valeurs de la République. Elle favorise  
ainsi le mieux-vivre ensemble, la lutte  
contre toutes les discriminations, et la  
reconnaissance de la citoyenneté.**

Association

# CITOYENNETÉ ACTIVE LORRAINE

[citoyenneteactivelorraine.fr](http://citoyenneteactivelorraine.fr)

## INFOS

### Champs d'intervention

#### Critères

- Ensemble des critères de discriminations définis par la loi

#### Domaines

- Ensemble des domaines prévus par la loi (emploi, logement, éducation, santé, culture, sport, accès aux loisirs, accès aux biens et aux services)

### Modalités d'intervention

- Sensibilisation / information

### Qui peut prendre contact ?

- Professionnel et partenaires : éducation nationale, associations, collectivités...

### Comment ?

- Par téléphone
- Par écrit (via un courrier postal ou électronique)

### Conditions et territoire d'intervention

- Interventions gratuites
- Sur le territoire du département de Meurthe-et-Moselle

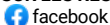
## CONTACT



[citoyenneteactivelorraine@gmail.com](mailto:citoyenneteactivelorraine@gmail.com)

Personne contact au sein de la structure : **Denis POISSON, Vice-Président coordinateur / [dpoisson@wanadoo.fr](mailto:dpoisson@wanadoo.fr)**

**SUR LES RÉSEAUX SOCIAUX :**



facebook



**Mouvement d'éducation populaire fondé en 2009, Coexister invite les jeunes de 15 à 35 ans à vivre une expérience positive de la diversité interconvictionnelle. À Nancy, l'association organise chaque année de nombreux événements visant à créer du lien, encourager le dialogue, agir solidairement et sensibiliser aux enjeux du vivre-ensemble. Ses activités vont des rencontres ludiques, aux cafés-discussions, en passant par les visites de lieux de culte, les actions solidaires comme les dons du sang, et les interventions en milieu scolaire ou associatif pour déconstruire les préjugés et partager des clés de compréhension de la laïcité.**

Association

# COEXISTER

[coexister.fr](http://coexister.fr)

## INFOS

### Champs d'intervention

#### Critères

- Coexister est spécialisé sur la lutte contre les discriminations liées à la religion.

Elle reconnaît et agit également sur tous les autres critères de discriminations, dont :

- Discriminations liées à l'âge
- Discriminations liées au genre
- Discriminations liées à l'identité sexuelle
- Discriminations liées à l'orientation sexuelle

#### Domaines

- Ensemble des domaines prévus par la loi (emploi, logement, éducation, santé, culture, sport, accès aux loisirs, accès aux biens et aux services)

### Modalités d'intervention

- Sensibilisation / information
- Formation
- Coexister a avant tout vocation à créer des espaces d'apprentissage vers un mieux vivre ensemble à travers une méthode d'éducation populaire : le Parcours. C'est principalement par ce biais que les coexistants et coexistantes déconstruisent leurs préjugés et apprennent à les déconstruire autour d'elles et eux, ainsi qu'à identifier les discriminations et à savoir y réagir. Ils et elles deviennent des acteurs et des actrices de cohésion sociale.

- En complément du Parcours, Coexister propose des week-ends de formations sur la lutte contre les discriminations, et peut également intervenir lors d'ateliers de sensibilisation sur ces sujets.

### Qui peut prendre contact ?

- Tout public, toute personne

En particulier :

- jeune de 15 à 35 ans voulant se former et/ ou s'engager pour devenir agent de cohésion sociale
- personne de plus de 35 ans ou moins de 15 ans voulant participer à nos événements
- école ou association souhaitant une intervention sur nos sujets, ou co-organiser un événement
- Nous n'intervenons pas auprès d'entreprises, mais pouvons vous rediriger vers nos partenaires professionnels.

### Comment ?

- Par téléphone
- Par écrit (mail ou réseaux sociaux)
- Via le site internet
- Entretien en visio avec prise de contact par écrit ou téléphone

### Conditions et territoire d'intervention

- Intervention gratuite ou payante selon type d'intervention.
- De manière générale, une intervention en milieu scolaire de 2h est payante et coûte 200€
- Principalement sur le territoire de Nancy, possibilité d'intervention dans la région Grand-Est selon la demande.

## CONTACT





50 rue de Montreuil, 75011 Paris  
0630662327  
[eleonore.guise@coexister.fr](mailto:eleonore.guise@coexister.fr)

Personne contact au sein de la structure :

**Éléonore Guise - déléguée à la formation et référente du groupe de Nancy**

#### SUR LES RÉSEAUX SOCIAUX :

-  Facebook : [coexister Nancy](https://www.facebook.com/coexister) ou [Coexister France](https://www.facebook.com/Coexister France)
-  Instagram : [coexisternancy](https://www.instagram.com/coexisternancy) ou [coexister\\_france](https://www.instagram.com/coexister_france)



**Le Collectif Handicap 54 (CH 54) est une instance informelle rassemblant une trentaine d'associations engagées autour des différentes situations de handicap en Meurthe-et-Moselle. Il agit pour promouvoir la diversité des handicaps, faciliter l'accès aux droits des personnes concernées et de leurs familles, organiser leur représentation dans les instances de décision, informer le grand public, et militer pour l'égalité des chances et le respect de la dignité. Le CH 54 sert aussi de portail vers l'ensemble de ses associations membres via son site internet.**

# COLLECTIF HANDICAP 54

[collectifhandicap54.org](http://collectifhandicap54.org)

## INFOS

### Champs d'intervention

#### Critères

- Discriminations liées au handicap et à l'état de santé

#### Domaines

- Ensemble des domaines prévus par la loi (emploi, logement, éducation, santé, culture, sport, accès aux loisirs, accès aux biens et aux services)

Les associations membres du Collectif Handicap 54 couvrent toutes les situations de handicap, visibles ou invisibles. Le coordinateur peut donc faire appel à une ou plusieurs d'entre elles en fonction de la difficulté rencontrée.

### Modalités d'intervention

- Écoute, information et orientation des personnes confrontées à des situations de discriminations
- Accompagnement juridique des personnes confrontées à des situations de discriminations
- Sensibilisation / information
- Élaboration de plaidoyers pour faire évoluer les législations

- L'accompagnement juridique et la sensibilisation/information ne seront pas forcément assurés par toutes les associations du Collectif Handicap 54.

### Qui peut prendre contact ?

- Public particulier (en situation de handicap ou accompagnant des personnes en situation de handicap)

### Comment ?

- Par écrit (via un courrier postal ou électronique)
- Accueil du public aux horaires d'ouverture : permanence avec prise de rendez-vous
- Entretien en visio
- Selon l'organisation des associations, il sera possible d'accueillir les personnes lors de permanence avec prise de rendez-vous.

### Condition et territoire d'intervention

- Interventions gratuites
- Sur le territoire du département de Meurthe-et-Moselle

## CONTACT



[contact@collectifhandicap54.org](mailto:contact@collectifhandicap54.org)  
[www.collectifhandicap54.org](http://www.collectifhandicap54.org)

#### SUR LES RÉSEAUX SOCIAUX :

[@collectifhandicap54](https://www.facebook.com/collectifhandicap54)  
<https://www.linkedin.com/company/98234930>



**Créée en janvier 2008, l'association Equinoxe Nancy lutte contre les discriminations LGBTIPHOBES. Elle accompagne les personnes LGBTI+ et leurs proches sur diverses thématiques, propose des actions de prévention sous différents formats, mène des plaidoyers au niveau local et national via la Fédération nationale dont elle fait partie. Par ailleurs, elle organise des actions de sensibilisation dans les établissements scolaires ainsi que des moments de convivialité et des événements culturels.**

## INFOS

### Champs d'intervention

#### Critères

- Discriminations liées au sexe
- Discriminations liées au genre
- Discriminations liées à l'orientation sexuelle
- Discriminations liées à l'identité sexuelle

#### Domaines

- Ensemble des domaines prévus par la loi (emploi, logement, éducation, santé, culture, sport, accès aux loisirs, accès aux biens et aux services)
- Les autres critères de discrimination sont pris en compte au sein de l'association, mais ne sont pas centraux dans les objectifs.

### Modalités d'intervention

- Ecoute, information et orientation des personnes confrontées à des situations de discriminations
- Accompagnement juridique des personnes confrontées à des situations de discriminations

- Sensibilisation / information
- Formation
- Élaboration de plaidoyers pour faire évoluer les législations

### Qui peut prendre contact ?

- Tout public

### Comment ?

- Par téléphone
- Par écrit (via un courrier postal ou électronique)
- Par des permanences sans prise de rendez-vous (tous les samedis de 14h à 17h)

### Conditions et territoire d'intervention

- Les interventions en milieu scolaire sont toujours payantes, le prix des formations est à décider en fonction du format et du contenu.
- Sur le territoire du département de Meurthe-et-Moselle et des Vosges.


## CONTACT



5 place Carnot 54000 Nancy  
06 51 83 79 54  
secretariat@equinoxe54.com

Personne contact au sein de la structure : **Maria-Anna REINA - Présidente**

### SUR LES RÉSEAUX SOCIAUX :

 Facebook et  Instagram



**Femaléas est une association d'intérêt général implantée sur la métropole du Grand Nancy. Elle accompagne les femmes ayant traversé une période de vulnérabilité – qu'il s'agisse d'un burn-out, d'un cancer ou d'une rupture de vie – afin de favoriser leur réintégration sociale et professionnelle durable.**

**Son action repose sur le principe de la pair-aidance, qui permet aux femmes concernées de rompre l'isolement, de recréer du lien social et d'échanger avec d'autres personnes ayant vécu des expériences similaires. L'association propose des espaces d'écoute, des groupes de parole, ainsi que des ateliers de bien-être (sophrologie, yoga) et d'art-thérapie (écriture, dessin, peinture).**

Association  
**FEMALÉAS**

[helloasso.com/associations/femaleas](http://helloasso.com/associations/femaleas)

## INFOS

### Champs d'intervention

#### Critère

- Discriminations liées au handicap et à l'état de santé

#### Domaine

- Santé

### Modalités d'intervention

- Ecoute, information et orientation des personnes confrontées à des situations de discriminations
- Sensibilisation / information

### Qui peut prendre contact ?

- Public particulier : femmes qui traversent ou ont traversé une période de vulnérabilité comme le burnout, le cancer, les ruptures de vie (séparation brutale,...).

### Comment ?

- Par écrit (via un courrier postal ou électronique)
- Via ce QR code (inscription directement aux ateliers)



### Conditions et territoire d'intervention

- Intervention gratuite ou intervention payante
- Sur le territoire de Nancy, du Grand Nancy et des communes avoisinantes, du département de Meurthe-et-Moselle et de la région Grand-Est.

## CONTACT



54000 Nancy  
contact@femaleas.fr  
[www.helloasso.com/associations/femaleas](http://www.helloasso.com/associations/femaleas)

Personne contact au sein de la structure (sur la question des discriminations) : **Virginie Joalland & Laurence Allait**

### SUR LES RÉSEAUX SOCIAUX :

 Facebook et  LinkedIn



**France Victimes 54 est une association d'aide aux victimes qui intervient gratuitement auprès de toute personne, mineure ou majeure, ayant subi une infraction pénale. Elle accompagne les victimes d'agression, de violences, de discriminations, de vol, d'abus de confiance, d'escroquerie, d'accidents de la circulation, de terrorisme, ou de sinistres sanitaires, industriels ou naturels. L'association offre une écoute attentive, une information juridique, un accompagnement dans les démarches telles que le dépôt de plainte ou la constitution de partie civile, un soutien psychologique et social, ainsi qu'une orientation vers les services spécialisés lorsque la situation le requiert.**

# FRANCE VICTIMES 54

[francevictimes54.fr](http://francevictimes54.fr)

## INFOS

### Champs d'intervention

#### Critères

- Ensemble des critères des discriminations reconnues par la loi

#### Domaines

- Ensemble des domaines prévus par la loi (emploi, logement, éducation, santé, culture, sport, accès aux loisirs, accès aux biens et aux services)
- Notre structure intervient généralement a posteriori. Cependant, nous pouvons proposer des sessions de sensibilisation ou de formation.

### Modalités d'intervention

- Ecoute, information et orientation des personnes confrontées à des situations de discriminations
- Accompagnement juridique des personnes confrontées à des situations de discriminations
- Sensibilisation / information
- Formations

### Qui peut prendre contact ?

- Tout public

### Comment ?

- Par téléphone
- Par écrit (via un courrier postal ou électronique)
- Permanence sans rendez-vous : lundi, mercredi, jeudi et vendredi de 8h30 à 10h30 et de 13h30 à 15 et le mardi de 10h à 12h
- Entretien sur rendez-vous uniquement :
- Entretien en visio
- Permanence sur rendez-vous. Nous proposons plusieurs permanences, les différents lieux sont à retrouver sur le site internet.

### Conditions et territoire d'intervention

- Interventions gratuites
- Sur le territoire de Nancy, du Grand Nancy et communes avoisinantes.
- Sur le territoire du département de Meurthe-et-Moselle, France Victimes 54 n'intervient pas sur le Pays-Haut qui relève de la compétence d'un autre tribunal de grande instance et d'une autre association d'aide aux victimes.

## CONTACT



2, Rue du Général Fabvier 54000 Nancy  
03 83 90 22 55  
ou 06 76 86 37 11



L'association GreyPRIDE a pour mission de favoriser le mieux-être des personnes âgées lesbiennes, gays, bisexuelles, transgenres, queers et intersexes, ainsi que, plus largement, de toutes les personnes de 50 ans et plus. Elle agit dans les domaines de la santé, du logement et de la vie sociale, dans le respect des différences et de la diversité de chacun·e. L'association œuvre également à la défense des droits de ces personnes, notamment auprès des institutions et des pouvoirs publics, tout en contribuant à faire évoluer l'image des seniors LGBTQI+ dans la société. Enfin, GreyPRIDE s'engage à être à l'écoute de ces publics, à construire avec eux un monde inclusif qui leur ressemble, et à lutter activement contre l'âgisme ainsi que contre toute forme de discrimination et d'exclusion.

Association

# GREYPRIDE (ANTENNE LORRAINE - CHAMPAGNE)

## INFOS

[greypride.fr](http://greypride.fr)

### Champs d'intervention

#### Critères

- Ensemble des critères des discriminations reconnues par la loi
- Professionnel et partenaires : tous concernés par la communauté LGBTQIA+ de plus de 50 ans et le vieillissement
- Associations qui agissent dans les mêmes domaines

#### Domaines

- Ensemble des domaines définis par la loi

### Modalités d'intervention

- Écoute, information et orientation des personnes confrontées à des situations de discriminations
- Accompagnement juridique des personnes confrontées à des situations de discriminations
- Sensibilisation / information
- Formation par le siège national
- Élaboration de plaidoyers pour faire évoluer les législations

### Qui peut prendre contact ?

- Personnes de plus de 50 ans, public plus jeune sera dirigé vers d'autres associations
- Public confronté à des situations de discriminations
- Public particulier (communauté LGBTQIA+ et sympathisants) personnes âgées

### Comment ?

- Par téléphone
- Par écrit (via un courrier électronique)
- Entretien sur rendez-vous

Permanence avec ou sans rendez-vous :

- A Nancy : 2ème jeudi du mois de 14h00 à 17h00 - une présence est assurée certains samedis de 14h00 à 16h30 (se renseigner)
- A Epinal : les 1er et 3ème jeudi de 15h00 à 18h30 au Tiers lieu « Ailleurs 15 rue du Maréchal Liaurey 88000 Epinal

### Conditions et territoire d'intervention

- Interventions gratuites et/ou payantes suivant l'éloignement
- Sur le territoire de Nancy, du Grand Nancy et communes avoisinantes, du département de Meurthe-et-Moselle et région Grand-Est sauf Alsace se renseigner

## CONTACT



Centre LGBTQI+ Equinoxe – 47 rue des Ponts 54000 Nancy  
06 73 91 25 22  
[greypride.lorraine-champagne@sfr.fr](mailto:greypride.lorraine-champagne@sfr.fr)  
[www.greypride.fr](http://www.greypride.fr)

Personne contact au sein de la structure : **Claude PERQUIN**

**SUR LES RÉSEAUX SOCIAUX :**

Facebook, X



Créée en 2024, l'association a pour objet de lutter contre le patriarcat, le sexisme, les violences sexistes et sexuelles, ainsi que les stéréotypes de genre. Elle promeut la solidarité entre femmes et agit en faveur de l'égalité entre les femmes et les hommes.

Dans une approche intersectionnelle, elle apporte son soutien à toutes les filles et à toutes les femmes, cisgenres et transgenres, confrontées à différentes formes de discriminations ou d'oppressions.

Ses actions visent à favoriser la prise de conscience du public sur ces thématiques, notamment par la collecte et la diffusion de témoignages, ainsi que par la mise en place d'initiatives destinées à valoriser et rendre visibles les femmes dans toutes leurs diversités.

# JE SUIS FÉMINISTE ! - NANCY

[jesuisfeministe.fr](http://jesuisfeministe.fr)

## INFOS

### Champs d'intervention

#### Critères

- Discriminations liées au sexe
- Discriminations liées au genre
- Discriminations liées à l'apparence physique

#### Domaines

- Éducation

### Modalités d'intervention

- Sensibilisation / information
- Formations

### Qui peut prendre contact ?

- Tout public

### Comment ?

- Par écrit (via un courrier postal ou électronique)
- Via le site internet

### Conditions et territoire d'intervention

- Interventions gratuites
- Interventions payantes (formations sur les violences sexistes et sexuelles)
- Sur le territoire de Nancy, du Grand Nancy et communes avoisinantes, du département de Meurthe-et-Moselle et région Grand-Est.

## CONTACT



Jesuisfeministe.nancy@gmail.com

Personne contact au sein de la structure : **Chloé et Julia - Co-dirigeantes**

#### SUR LES RÉSEAUX SOCIAUX :

 Facebook et  Instagram / @jesuisfeministenancy



*La Ligue Internationale Contre le Racisme et l'Antisémitisme* – section de Meurthe-et-Moselle – agit contre toutes les formes de racisme, d'antisémitisme, de xénophobie et de discriminations. Elle défend les victimes, qu'elles soient individuelles ou collectives, et promeut les droits fondamentaux de la personne humaine. Son action repose également sur des initiatives de sensibilisation et d'éducation, ainsi que sur la lutte contre l'apologie des crimes contre l'humanité, des crimes racistes ou antisémites, tout en préservant et en transmettant la mémoire des victimes. La LICRA Nancy inscrit son engagement dans une triple philosophie : agir avec humanisme, promouvoir l'universalisme et défendre la laïcité, afin de lutter efficacement contre le racisme, l'antisémitisme et les discriminations.

# LICRA NANCY

## INFOS

### Champs d'intervention

#### Critères

- Ensemble des critères de discriminations définis par la loi

#### Domaines

- Ensemble des domaines définis par la loi

### Modalités d'intervention

- Écoute, information et orientation des personnes confrontées à des situations de discriminations
- Accompagnement juridique des personnes confrontées à des situations de discriminations
- Sensibilisation / information
- Élaboration de plaidoyers pour faire évoluer les législations
- Autre : mise en œuvre de projets culturels et mémoriels

### Qui peut prendre contact ?

- Tout public
- Public confronté à des situations de discriminations
- Professionnel et partenaires

### Comment ?

- Par téléphone
- Par écrit (via courrier postal ou électronique)
- Via le site internet
- Entretien sur rendez-vous (entretien physique ou par visioconférence)
- Via la page Facebook de la LICRA Nancy et Messenger

### Conditions et territoire d'intervention

- Intervention gratuite
- Sur le territoire de la Métropole du Grand Nancy, et communes avoisinantes
- Sur les départements de Meurthe-et-Moselle, Vosges, Meuse et Moselle


## CONTACT



MJC Lillebonne – 14 rue du Cheval Blanc 54000 Nancy  
06 41 91 50 05  
nancy@licra.org  
www.licra.org (site national)

Personne contact au sein de la structure (sur la question des discriminations) : **Franck Porterat** - Président

#### SUR LES RÉSEAUX SOCIAUX :

 Facebook : Licra Nancy

Ligue  
des **droits de**  
**l'Homme**

FONDÉE EN 1898



**La Ligue des Droits de l'Homme défend les droits politiques fondamentaux ainsi que les droits économiques, sociaux et environnementaux. Elle combat l'injustice, l'illégalité, les discriminations, la corruption, et toute atteinte à la dignité, à l'intégrité et à la liberté des individus.**

# LIGUE DES DROITS DE L'HOMME

[site.ldh-france.org/nancy/](http://site.ldh-france.org/nancy/)

## INFOS

### Champs d'intervention

#### Critères

- Ensemble des critères de discriminations définis par la loi

#### Domaines

- Ensemble des domaines prévus par la loi (emploi, logement, éducation, santé, culture, sport, accès aux loisirs, accès aux biens et aux services)

### Modalités d'intervention

- Écoute, information et orientation des personnes confrontées à des situations de discriminations
- Accompagnement juridique des personnes confrontées à des situations de discriminations
- Sensibilisation / information (seulement quelques domaines en ce qui concerne la section de Nancy, mais nous pouvons organiser des formations sur toutes les discriminations grâce à la structure nationale)

### Qui peut prendre contact ?

Tout public

### Comment ?

- Par téléphone
- Par écrit (via un courrier postal ou électronique)

Permanence sans rendez-vous :

- le mercredi de 17 à 20 h à la maison Bonnet 4 rue du moulin de Boudonville et
- le vendredi, hors vacances scolaires, à la MJC Desforges, 27 rue de la république de 18 à 20 h
- Autre (préciser lesquels) Dans certains cas et sur rendez-vous, à la maison Bonnet

### Conditions et territoire d'intervention

- Interventions gratuites
- Sur le territoire du département de Meurthe-et-Moselle, pour les personnes individuelles uniquement si elles se déplacent. Nous nous déplaçons pour des interventions en milieu scolaire ou d'autres manifestations de sensibilisation et d'information.

## CONTACT

Ligue  
des droits de  
l'Homme



MJC Desforges,  
27 rue de la république 54000 Nancy  
07 83 95 21 50  
[ldh-nancy@ldh-france.org](mailto:ldh-nancy@ldh-france.org)  
ou [permanenceldh-nancy@ldh-france.org](mailto:permanenceldh-nancy@ldh-france.org)  
[site.ldh-france.org/nancy](http://site.ldh-france.org/nancy)

**SUR LES RÉSEAUX SOCIAUX :**

 Facebook,  X



L'association Maison des Femmes a pour objet d'assurer, de promouvoir et de garantir l'accueil ainsi que l'accompagnement des femmes victimes de toutes formes de violences, notamment les violences intrafamiliales, ainsi que de leurs enfants lorsque cela est nécessaire. Elle propose également des solutions de mise à l'abri temporaire et d'urgence pour les femmes en situation de détresse, nécessitant une extraction et un éloignement provisoire du domicile familial ou de l'agresseur. Enfin, l'association mène des actions de sensibilisation et de formation visant à promouvoir l'égalité entre les femmes et les hommes et à lutter contre les violences faites aux femmes, à destination du grand public.

Association

# MAISON DES FEMMES - NANCY

[maisondesfemmes-nancy.fr](http://maisondesfemmes-nancy.fr)

## INFOS

### Champs d'intervention

#### Critères

- Discriminations liées au sexe
- Discriminations liées au genre
- Discriminations liées à l'orientation sexuelle
- Discriminations liées à l'identité sexuelle

### Modalités d'intervention

- Écoute, information et orientation des personnes confrontées à des situations de discriminations
- Accompagnement juridique des personnes confrontées à des situations de discriminations
- Sensibilisation / information
- Formation
- Études/Diagnostic

### Qui peut prendre contact ?

- Tout public
- Public confronté à des situations de discriminations
- Professionnel et partenaires

### Comment ?

- Par téléphone
- Par écrit (via un courrier postal ou électronique)
- Via le site internet

Accueil du public aux horaires d'ouverture :

- du lundi au samedi de 9h à 17h – un soir par semaine jusque 19h.

### Conditions et territoire d'intervention

- Interventions gratuites
- Sur le département de Meurthe-et-Moselle

## CONTACT



54, rue Charles III 54000 NANCY  
03 39 72 39 19  
[contact@maisondesfemmes-nancy.fr](mailto:contact@maisondesfemmes-nancy.fr)  
[maisondesfemmes-nancy.fr](http://maisondesfemmes-nancy.fr)

**SUR LES RÉSEAUX SOCIAUX :**

 Facebook,  LinkedIn



Le Réseau Éducation Sans Frontières est un collectif de citoyens issus de divers collectifs locaux, syndicats et associations, qui défend la régularisation des sans-papiers comme solution positive à la « crise migratoire ». Il agit pour influencer l'opinion publique et développer un mouvement collectif contre la politique migratoire de tri et de rejet des étrangers. Au-delà de la scolarisation des enfants et des jeunes, RESF intervient sur toutes les questions liées à l'accueil administratif et réglementaire des migrants par la Préfecture et les collectivités locales. Il soutient diverses formes de solidarité, mobilisant les personnes concernées, les citoyens, syndicats et associations, en faveur des sans-papiers, quelles que soient les raisons de leur présence en France.

Association

# RÉSEAU ÉDUCATION SANS FRONTIÈRES DE MEURTHE-ET-MOSELLE

## INFOS

[reseau-resf.fr](http://reseau-resf.fr)

### Champs d'intervention

#### Critères

- Discriminations liées à l'origine (y compris le patronyme, l'appartenance ou non appartenance réelle ou supposée à une ethnie, une nation une prétendue race)
- Discriminations liées à la précarité économique

C'est la situation administrative des premiers concernés par notre lutte qui justifie avant tout l'action de RESF. Cette situation renvoie essentiellement au critère de l'origine, et explique la précarité économique dans laquelle ces personnes vivent. Néanmoins, derrière cette situation, les réalités individuelles sont souvent liées à d'autres discriminations : sexe, orientation sexuelle, religion, nom, activités politiques...

#### Domaines

- Ensemble des domaines prévus par la loi (emploi, logement, éducation, santé, culture, sport, accès aux loisirs, accès aux biens et aux services)

### Modalités d'intervention

- Écoute, information et orientation des personnes confrontées à des situations de discriminations
- Sensibilisation / information
- Elaboration de plaidoyers pour faire évoluer les législations

### RESF porte des actions récurrentes :

- Cercle du silence tous les derniers samedis du mois, à 15 h, place Stanislas (ou place Mandela selon les contraintes existantes), en hommage aux victimes des parcours de migrations
- Mobilisations à l'occasion des journées internationales des réfugiés (le 20 juin), et des migrants (le 18 décembre)
- Émission de radio mensuelle (sans-papiers mais pas sans voix), sur Radio Déclic, accessible en cliquant ici : Sans Papiers Mais Pas Sans Voix ([radiodeclic.fr](http://radiodeclic.fr))

### Qui peut prendre contact ?

- Tout public
- Public confronté à des situations de discriminations
- Public particulier (sans-papiers en besoin d'aide)
- Professionnel et partenaires (toutes personnes souhaitant contribuer à l'action de RESF)

### Comment ?

- Par téléphone
- Par écrit (via un courrier postal ou électronique)

### Conditions et territoire d'intervention

- Joignables à toute heure, tous les jours de l'année
- Interventions gratuites
- Sur le département de Meurthe-et-Moselle

## CONTACT



17 rue Drouin 54000 NANCY  
06 85 81 17 16  
[resf54@herbesfolles.org](mailto:resf54@herbesfolles.org)  
[reseau-resf.fr](http://reseau-resf.fr)

Personne contact au sein de la structure : **Johan CHANAL**

**SUR LES RÉSEAUX SOCIAUX :**

Facebook, X



Lancée en 1992, SOS Racisme Lorraine est une antenne de l'association française fondée en 1984. Elle a pour vocation de lutter contre le racisme, l'antisémitisme et plus généralement contre toutes les formes de discrimination.

# SOS RACISME LORRAINE

## INFOS

### Champs d'intervention

#### Critères

- Ensemble des critères de discriminations définis par la loi

#### Domaines

- Ensemble des domaines prévus par la loi (emploi, logement, éducation, santé, culture, sport, accès aux loisirs, accès aux biens et aux services)

### Modalités d'intervention

- Écoute, information et orientation des personnes confrontées à des situations de discriminations
- Accompagnement juridique des personnes confrontées à des situations de discriminations
- Sensibilisation / information
- Formation
- Études/Diagnostic
- Élaboration de plaidoyers pour faire évoluer les législations

### Qui peut prendre contact ?

- Tout public
- Public confronté à des situations de discriminations
- Professionnel et partenaires

### Comment ?

- Par écrit (via un courrier postal ou email)
- Par les réseaux sociaux

### Conditions et territoire d'intervention

- Interventions gratuites
- Sur le territoire du département de Meurthe-et-Moselle

## CONTACT




sosracismelorraine54@gmail.com

Personne contact au sein de la structure : **Gauthier Traoré-Pizzi - Président**

### SUR LES RÉSEAUX SOCIAUX :

 Facebook : Sos Racisme Lorraine

 Instagram : soslorraine



**Un Toit pour les Migrants** vient en aide aux migrants présents sur le territoire, souvent depuis plusieurs années et en attente de régularisation. L'association œuvre dans un esprit humanitaire et vise l'intégration. Elle accompagne quotidiennement des mineurs dont la minorité est contestée, des jeunes majeurs isolés ainsi que des familles avec enfants scolarisés. Pour lever les freins financiers et administratifs, elle facilite leur accès aux droits sociaux, notamment en matière de logement, scolarisation, formation, santé et alimentation.

# UN TOIT POUR LES MIGRANTS

[un-toit-pour-les-migrants.com](http://un-toit-pour-les-migrants.com)

## INFOS

### Champs d'intervention

#### Critères

- Discriminations liées à l'origine (y compris le patronyme, l'appartenance ou non appartenance réelle ou supposée à une ethnie, une nation une prétendue race)
- Discriminations liées à la précarité économique

#### Domaines

- Emploi
- Logement
- Education
- Accès aux biens et aux services

### Modalités d'intervention

- Ecoute, information et orientation des personnes confrontées à des situations de discriminations
- Formation

### Qui peut prendre contact ?

- Tout public
- Public confronté à des situations de discriminations
- Public particulier (sans-papiers en besoin d'aide)
- Professionnel et partenaires (toutes personnes souhaitant contribuer à l'action de Un Toit pour les Migrants)

### Comment ?

- Par téléphone
- Par écrit (via un courrier postal ou mail)

### Conditions et territoire d'intervention

- Joignables à toute heure, tous les jours de l'année.
- Interventions gratuites
- Sur le territoire du département de Meurthe-et-Moselle

## CONTACT



17 rue Drouin 54000 NANCY  
06 12 39 08 80  
[untoitpourlesmigrants@orange.fr](mailto:untoitpourlesmigrants@orange.fr)

Personne contact au sein de la structure : **Brigitte Delacourt - trésorière**

#### SUR LES RÉSEAUX SOCIAUX :

 Facebook,  X et  Instagram



# LES INSTITUTIONS

# DÉFENSEURS DES DROITS, UN RÉSEAU DE DÉLÉGUÉS TERRITORIAUX

**Le Défenseur des droits est une institution indépendante chargée de veiller au respect des droits et libertés en France.**

**Il intervient notamment dans cinq domaines :**

- **la lutte contre les discriminations et la promotion de l'égalité,**
- **la défense des droits de l'enfant,**
- **les relations avec les services publics,**
- **la déontologie des forces de sécurité,**
- **la protection des lanceurs d'alerte.**

Toute personne peut le saisir gratuitement si elle estime que ses droits n'ont pas été respectés ou si elle est victime de discrimination.

La saisine peut se faire en ligne, par courrier, par téléphone (09 69 39 00 00), ou en rencontrant un délégué. Un service dédié aux discriminations est également accessible via le **3928** ou le site [antidiscriminations.fr](http://antidiscriminations.fr).

Le Défenseur des droits privilégie la médiation, mais peut aussi enquêter, formuler des recommandations ou intervenir en justice.

Il mène par ailleurs des actions de sensibilisation pour faire connaître les droits et prévenir les discriminations.



**LES PERMANENCES SONT GRATUITES, SUR RENDEZ-VOUS.  
PLUS D'INFORMATIONS : DEFENSEURDES DroITS.FR**

# À NANCY,

## LE RÉSEAU DES DÉLÉGUÉS TERRITORIAUX :

### **NANCY Plateau : Jean-Marie IOCHUM**

Maison de justice et du droit  
9 rue Jean Mihé - Cèdre Bleu

**Tél. 03 83 97 03 11 / courriel : [jean-marie.iochum@defenseurdesdroits.fr](mailto:jean-marie.iochum@defenseurdesdroits.fr)**

*Permanences : lundi journée sur rendez-vous*

### **NANCY Préfecture : Viviane CHEVALIER**

1 rue Préfet Claude Erignac CO 60031 54 038 Nancy

**Tél. 03 83 34 27 99 / courriel : [viviane.chevalier@defenseurdesdroits.fr](mailto:viviane.chevalier@defenseurdesdroits.fr)**

*Permanences : mardi matin et jeudi matin sur rendez-vous*

### **NANCY Tribunal Judiciaire : Danielle WEISS**

Rue du Général Fabvier 54 000 Nancy

**Tél. 06 99 10 51 52 / courriel : [danielle.weiss@defenseurdesdroits.fr](mailto:danielle.weiss@defenseurdesdroits.fr)**

*Permanences : 1<sup>er</sup> et 3<sup>e</sup> jeudi après-midi, de chaque mois, sans rendez-vous de 13h à 16h.*

### **NANCY Centre Social Jolibois : Guy DIDIER**

4 avenue du Général Mangin 54 000 Nancy

**Tél. 03 83 28 45 45 / courriel : [guy.didier@defenseurdesdroits.fr](mailto:guy.didier@defenseurdesdroits.fr)**

*Permanences : lundi matin*



**ICI, RETROUVEZ L'ENSEMBLE  
DES PERMANENCES  
DU DÉFENSEUR DES DROITS  
EN MEURTHE-ET-MOSELLE**



# VILLE ET MÉTROPOLE DE NANCY

# DES ENGAGEMENTS POUR L'ÉGALITÉ

## ● **Mission Diversité, Inclusion et Lutte contre les Discriminations** - *Ville de Nancy*

Créée en 2021, cette mission porte la volonté de Nancy de lutter activement contre toutes les formes de discriminations et de promouvoir une culture de l'égalité. Elle coordonne plusieurs actions en lien avec les acteurs locaux :

- Création en cours d'une Maison des Femmes,
- Élaboration d'un plan territorial contre les discriminations,
- Animation du réseau des testeurs d'accessibilité et diffusion de la newsletter L'inclusive,
- Organisation d'événements lors de journées symboliques (8 mars, 17 mai, 25 novembre, etc.),
- Soutien aux associations engagées dans l'accompagnement des victimes et la sensibilisation.

**CONTACT : [missiondild@nancy.fr](mailto:missiondild@nancy.fr)**

## ● **Mission Politique de la Ville** - *Ville de Nancy*

La politique de la ville vise à réduire les inégalités dans les quartiers en difficulté et à garantir l'égalité d'accès aux droits. Elle repose sur une approche de terrain, en lien étroit avec les collectivités, les associations et les habitants.



Le Contrat de ville 2024-2030 place la lutte contre les discriminations au cœur de ses priorités, en transversalité avec d'autres enjeux (emploi, éducation, accès aux droits...).

Trois quartiers prioritaires sont concernés à Nancy :

- Plateau de Haye (avec Maxéville),
- Haussonville (avec Vandœuvre-lès-Nancy),
- Grands Moulins (avec Saint-Max et Malzéville).

**CONTACTS : [martine.bernard@nancy.fr](mailto:martine.bernard@nancy.fr) et [celia.gillot@nancy.fr](mailto:celia.gillot@nancy.fr)**

## Maison de l'emploi du Grand Nancy – Agir pour un emploi inclusif

- Créée en 2005 à l'initiative de la Métropole, la Maison de l'Emploi du Grand Nancy accompagne les actifs, les employeurs et les territoires dans leurs enjeux liés à l'emploi.

Elle pilote le Plan Territorial de Prévention et de Lutte contre les Discriminations dans l'emploi, qui repose sur trois axes :

- Changer les mentalités : formations, campagnes de sensibilisation, événements thématiques,
- Accompagner les personnes discriminées : orientation vers les structures spécialisées (Défenseur des droits, associations...),
- Favoriser un accès égal à l'emploi : recrutements sans CV, accompagnement des employeurs, forums emploi, soutien à la création d'entreprise.

**CONTACT : Grégory SÉRANDOUR, Chargé de projet Diversité, Égalité et Inclusion**

**06 42 98 20 79**

**[gserandour@mde-nancy.org](mailto:gserandour@mde-nancy.org)**



**Maison de l'emploi du grand Nancy**  
**88 avenue du XXème Corps, 54000 Nancy**  
**03 83 22 24 00**

**HORAIRES :**

**Du lundi au jeudi : 8h30–12h30 / 13h30–17h**

**Vendredi : 8h30–12h30 / 13h30–16h**



CRÉDIT PHOTOS: Portraits © Raoul Gilbert

*Une exposition de photo-portraits qui invite à une réflexion à travers des portraits d'hommes et de femmes qui exercent un métier « genre » par passion.*



# DES PARTENAIRES ENGAGÉS SUR LE TERRITOIRE

## Conseil Départemental de Meurthe-et-Moselle

Depuis 2004, le Département organise les rencontres "Égalité, Fraternité, Agissez !", un temps fort pour valoriser les initiatives locales contre toutes formes de discriminations.



La 17<sup>e</sup> édition (juin 2024), sur le thème « Harcèlement : mettons-le au pied du mur ! », a mis en lumière les actions menées hors temps scolaire : ciné-débats, cafés des parents, ateliers, hackathon...  
Un objectif : permettre aux partenaires d'agir durablement dans les espaces de vie des enfants.

En 2025, le Département soutient la 1<sup>ère</sup> édition des « Initiatives de participation citoyenne – Construire l'égalité », portée par le Réseau Canopé. Cette journée participative réunira 80 Meurthe-et-Mosellans pour imaginer ensemble des actions concrètes en faveur de l'égalité femmes-hommes.



## Université de Lorraine – Mission Égalité, Diversité, Inclusion (EDI)

La mission EDI œuvre pour prévenir les discriminations et promouvoir l'égalité au sein de la communauté universitaire. Elle agit à travers :

- la sensibilisation interne (formations, animations, actions de terrain dans les composantes),
- la recherche et la formation, pour faire émerger une société plus inclusive.

### Un réseau de cellules EDI mobilise étudiants, enseignants et personnels autour de projets concrets.

Cellule d'écoute et de traitement des violences internes

L'Université a mis en place un dispositif d'écoute et de traitement des situations de violences internes qui accueille les personnels, les doctorants et les étudiants pour les victimes ou témoins de discriminations, harcèlement ou violences sexistes et sexuelles.



### CONTACT :

[stop-violences@univ-lorraine.fr](mailto:stop-violences@univ-lorraine.fr) - pour saisine uniquement  
[mission-egalite-diversite@univ-lorraine.fr](mailto:mission-egalite-diversite@univ-lorraine.fr)  
- pour informations

En savoir plus : [univ-lorraine.fr/egalite-diversite-inclusion](http://univ-lorraine.fr/egalite-diversite-inclusion)

**Vous êtes victime ou témoin de discrimination ?**

**Vous êtes professionnel, bénévole ou volontaire,  
et cherchez un partenaire pour agir ?**

**CE GUIDE EST FAIT POUR VOUS.**



*Ce document a été réalisé par la Mission DILD  
avec le soutien de l'ORIV Grand Est,  
dans le cadre du Plan Territorial de Prévention  
et de Lutte contre les discriminations.  
Édition 2025*

**Ville de Nancy – Mission DILD**  
1, Place Stanislas  
54000 Nancy  
**missiondild@nancy.fr**  
**nancy.fr**